



Superkilen for skoleklasser



Superkilen for skoleklasser



Superkilen for skoleklasser

ANSVARLIG OG FORFATTER: Paul Hartvigson

2013-2014

GRAFISK TILRETTELÆGGELSE: Siri Reiter

FOTOS: Paul Hartvigson

ÆLDRE FOTOS: Nørrebro Lokalhistoriske Forening og Arkiv

LINK TIL OPGAVER: www.superkilen.dk

Opdateringer bringes på www.byvandring.nu/skole

Superkilen for skoleklasser

Superkilen på Ydre Nørrebro har vakt opsigt hos byplanlæggere og arkitekter i hele verden. Den kan også være udendørs klasselokale. Her får du tip til turen, og en introduktion til et sæt af opgaver og aktiviteter for elever.

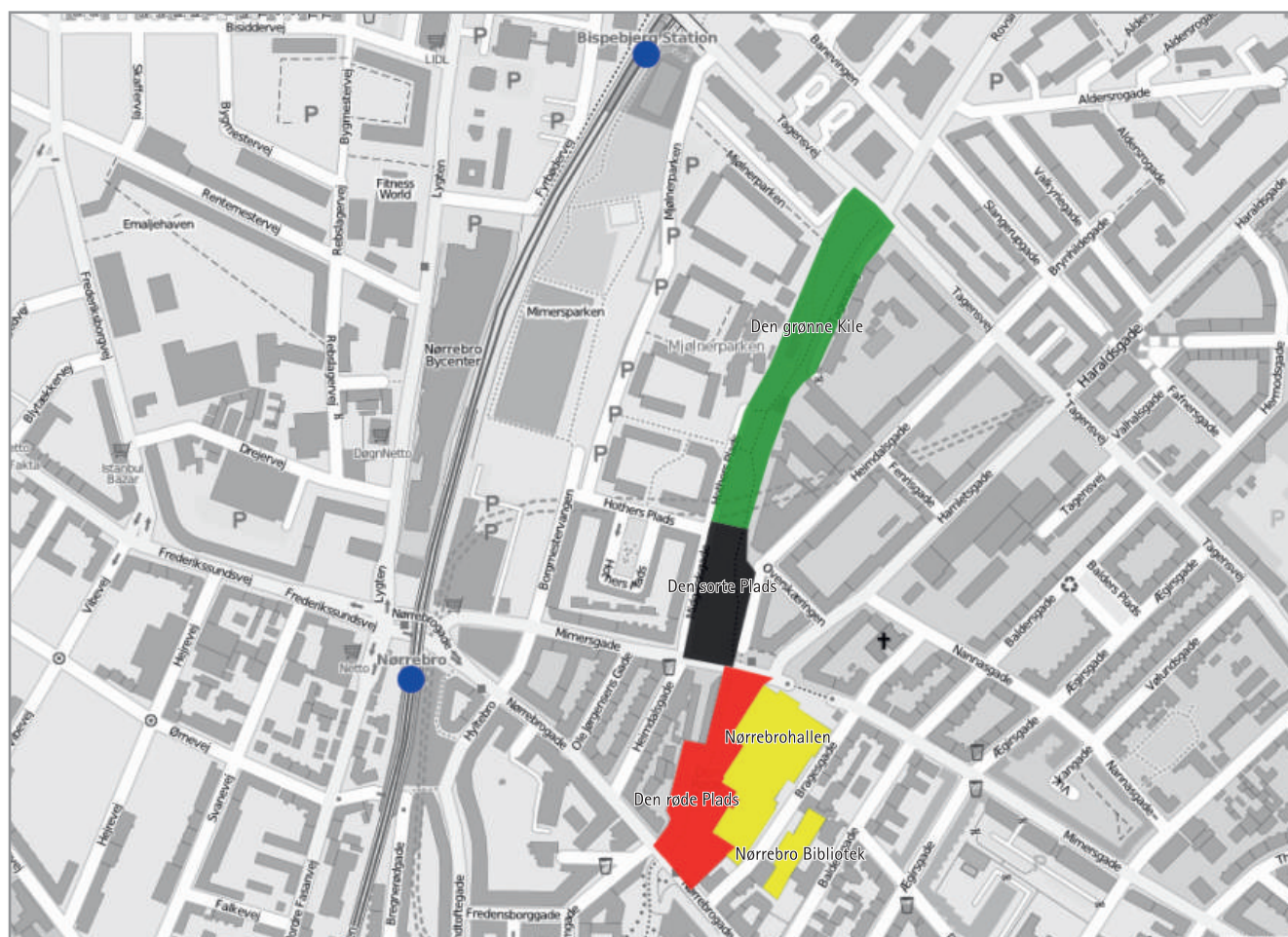


FOR SKOLEKLASSER

Superkilen er en smal strimmel af København, hvor den store verden bryder igennem på Ydre Nørrebro. Her var en gang et jernbanespor, der blev til cykelsti og anonymt parkområde. Nu er det et område der gør opmærksom på sig selv med sine farver og varierede udstyr. Superkilen byder på mange muligheder for dagligt ophold og samvær, og den er tit scene for begivenheder og fejring. Superkilen og det omgivende Ydre Nørrebro kan også bruges som læringsrum.



Superkilen strækker sig 750 meter gennem Ydre Nørrebro, fra Nørrebrogade til Tagensvej, og er opdelt i Den Røde Plads, ved Nørrebrogade og Mimersgade, og hvor Nørrebrohallen også ligger. Den Sorte Plads ligger ved Mimersgade, og Den Grønne Kile løber fra den Sorte Plads til Tagensvej.



Besøget på Nørrebro

Jeg anbefaler at ankomme med S-tog på F-banen. Den roligste station er Bispebjerg, hvor der er 300 meter til starten af Superkilens grønne del ved Tagensvej. Det er et roligt, lidt kedeligt område langs en trafikeret vej.

Nørrebro Station er et spændende og udfordrende sted at lande. Man kommer fra en godt brugt stationsbygning fra 1930, og ud i et hektisk byrum omkring viadukten mellem Nørrebro og Nordvest, med trafik, butikker og kulturel mangfoldighed. Man kan samle klassen på Lyngsies Plads foran den gamle Lygten Station, før man går 400 meter ned til den Røde Plads.

Fra Indre By er det hurtigst at tage Bus 5A (stoppested lige ved Nørrebrohallen) eller 350S (stopper ved Nørrebro Station). Det er svært at få en hel klasse med samme bus. Området ved Nørreport Station er under ombygning frem til sommer 2014, så check trafikinfo, hvis I kommer gennem her.

Øvelserne

Der er otte øvelser. De er beregnet fra 4.-10. klasse. På hver enkelt øvelse står der hvad niveauet er.

Det er nemt at indstille øvelserne på elevernes niveau. Det kan kræve at læreren er mere aktivt forklarende. Øvelse 1-4 lægger op til aktiv bevægelse hos eleverne. Det kræver mere overtalelse i forhold til udskolingselever. Øvelser til lavere niveau kan gennemføres hurtigere, eller bruges som afslapning for de store elever.

Øvelse 8 om historisk geografi kan laves uden for Superkilen. Den ene benytter sig af en funktion på Geodatastyrelsens hjemmeside. For at lave den i „felten” kræves fx tablet-computer. Øvelsen kan anvendes til forberedelse før besøget eller bearbejdning af stoffet bagefter.

Lav en samlet undervisningsplan med udvalgte øvelser. Hav plads til pauser og toiletbesøg (Nørrebrohallen). Du kan have en af de første øvelser i baghånden til at få tiden til at passe.



FOR SKOLEKLASSER



Ressurser i området ved Superkilen

Nørrebrohallen

Den gamle remise er hjemsted for 2200 Kultur, der også administrerer begivenheder på Superkilen. Her er toiletfaciliteter og café.

Bragesgade

Her ligger Nørrebro Bibliotek, hvor der er et par toiletter.

Begge steder kan der være rum til kort gruppearbejde.

Nørrebrogade

Ved Nørrebrogade er der talrige butikker og fast-foodmuligheder.

Temaer

Nogle temaer går igen i øvelserne, og de er også relevante for besøget på Nørrebro i det hele taget. Det kan være frugtbart at få elevernes viden om Nørrebro i spil – og deres forventninger og fordomme om bydelen.



FOR SKOLEKLASSER

Rummet i byen

Superkilen er et anderledes byrum. Det vil gøre det let at fokusere elevernes opmærksomhed på de særlige genstande. Men indretningen gør det også tydeligt at byens rum er skabt ud fra bevidste valg – og ikke kun opstår af sig selv. Det er også et valg at fylde en park med „normale” genstande. Bevidstheden om vores indflydelse på omgivelserne er et dannelsesmål.



Mødestedet

Superkilen spejler Nørrebros sammensatte karakter. Det er tydeligt i kraft af stedets globale referencer, men det går igen i bydelen. Når man står ved Nørrebrogade, går superkilen i dialog med Café Castro, Boy's Kebab og Nørrebros Hjerter-skulpturen (se øvelse 6). Dermed er Superkilen en god samtalearena for spørgsmål om mangfoldighed, kulturmøder, og det globale og det lokale i samspil.



Kilen gennem tiden

Superkilen er skabt i et område der har været byudkant og industriområde. Superkilen er del af et gammelt jernbaneterræn hvor Nørrebrohallen var remise, og produktionens og transportens logik har skabt rammerne for det nuværende byrum. Det springer mindre i øjnene, men er meget til stede når man gøres opmærksom på det. Nogle af øvelserne søger at tydeliggøre denne historie. Her er målet at vise at verden er foranderlig over tid.

Man kan „repetere” nogle af opgaverne fra superkilen i resten af bydelen. Fx at finde globale referencer i butikskilte osv, eller at gætte på, hvordan byen har taget sig ud før.



Om udendørs undervisning

Pædagogiske overvejelser

Udendørs undervisning er en udfordring, som det hedder på moderne dansk. Derfor er der mulighed for læring, både for dig og dine elever.

Usikkerhed

Eleverne er på usikker grund, når de er ude. De normale fysiske og tidsmæssige rammer gælder ikke. Det er vigtigt at de har en idé om, hvor langt de skal gå, hvornår der er pauser osv. Hvis de er usikre på planen, så bliver de uopmærksomme. Der skal være rummelighed for det. Også i ekskursionsplanen. Og du skal have overblik over dagen, for at de kan holde koncentrationen.

Distraction

Undervisning i byens rum er fuld af bevægelse og lyde der kan distrahere eleverne. Det er vigtigt at anerkende det i sin praksis. For det som man prøver at ignorere bliver særligt distraherende. Hvis pølsemænd kommer med sin vogn, så tag tid til at se på det, det er del af oplevelsen. Kommer der larm fra en trykhammer – så skal du signalere at det er der.

Sameksistens

Byen byder også på direkte og indirekte møder. Måske skal I dele pladsen med en børnehave på udflugt. Gensidig øjenkontakt med pædagogen skaber rum for et godt samvær. Måske står der en påfaldende person og kigger på jer. Vink og smil, og fortsæt med arbejdet. Livet i det åbne lykkes på grund af vi kan dele rum og anerkende. Det er en vigtig erfaring og kompetence at udvikle.

Fælles for dette er at du skal samle klassen om en fælles oplevelse af omgivelserne. Når distractionerne er konkrete og håndgribelige, kan de være nemmere at håndtere for nogle elever.

Ændring af roller

Når du er ude som lærer, skal du bruge dine teknikker på en anden måde. På sin vis fungerer du anderledes som lærer i en anderledes kontekst. Eleverne vil reagere forskelligt, og det kan være der er nogen andre der bliver bidragende end i klasselokalet. Du kan være parat til at udnytte de dynamikker der opstår i den nye sammenhæng.

Hav det sjovt på Superkilen!

Tak til Guldbergs Skole for test af øvelser.

Opdatering og mere udendørs undervisning på www.byvandring.nu



FOR SKOLEKLASSER



Simple tips

Hastighed

Beregn en hastighed på 2 - 2,5 km. i timen når I bare går. Det giver plads til nogle ophold, og til at hænge fast ved trafiklys.

Position

Der er vigtigt at vælge det rigtige sted at tale til klassen. Man skal gerne have „øjne i nakken“, da man oftest står med ryggen til det man taler om.

Lyd

Der skal tales til. Og man skal passe på, hvor man stiller sig. Det er godt at stå med vinden i ryggen, så ordene ikke blæser væk.

Huskeøvelse

Turen langs Superkilen er fuld af forskellige rum og forskellige indtryk. Men hvor hører tingene til?



OPGAVE 1

Denne øvelse tester elevernes hukommelse ved at de skal placere nogle genstande i rækkefølge ud fra fotos. Hukommelsen er en vigtig del af læring. Men også en vigtig egenskab i at orientere sig og at færdes i verden. Side 2 af øvelsen er et opgaveark der skal udleveres til hver gruppe.

Fremgangsmåde

- 1) Denne øvelse skal ikke introduceres i forvejen. Men op til opgaven gives skal I bevæge jer som gruppe fra den ene ende af Superkilen til den anden. Måske mens I laver nogle af de andre øvelser. Klassen kan være opdelt i grupper i forbindelse med de øvelser.
- 2) Når I når enden, giver læreren et opgaveark til hver gruppe. Arket beskriver øvelsen.
- 3) Lav opgaven på tid.

NB

Sørg for at I ikke går for meget frem og tilbage før I laver opgaven. For så kan man ikke huske rækkefølgen.



FORMÅL

Styrke hukommelse

KLASSETRIN

Alle

STED

Tagensvej eller Røde Plads

TID

Opgaven tager 5-10 minutter i sig selv

STRUKTUR

I grupper

MATERIALER

Et opgaveark til hver gruppe

Løsning

Fra Nørrebrogade til Tagensvej er rækkefølgen: 2 – 9 – 6 – 3 – 1 – 7 – 8 – 5 – 4

Fra Tagensvej til Nørrebrogade er rækkefølgen: 4 – 5 – 8 – 7 – 1 – 3 – 6 – 9 – 2

Genstandene på billede 3 og 6 er lidt tæt på hinanden, og der kan være forvirring, hvis man går mellem de to genstande.

Øvelse

Hukommelse

I skal huske den rækkefølge som I passerede stederne i.
Skriv den rigtige rækkefølge på stregerne under billederne.



OPGAVE 1B
ELEVARK



1



2



3



4



5



6



7



8



9

Rækkefølge

Fotojagt

Gå ned i detaljer på superkilen



OPGAVE 2

Superkilen har udstyr fra hele verden – og den variation går igen i udstyrets detaljer. Denne øvelse er et foto-bingo med vægt på aktivitet og æstetik, hvor deltagerne skal finde detaljer langs Superkilen.

Fremgangsmåde

- 1) Start ved Nørrebrogade eller Tagensvej.
Hav eleverne opdelt i grupper.
- 2) Del arkene ud og forklar opgaven.
- 3) Ved slut af løbet kan svarene checkes.

NB

Man kan fx starte ved Tagensvej eller Nørrebrogade, og bevæge sig langsomt fremad mens eleverne leder. Et godt slutpunkt for læreren er ved Mimergade, som er det eneste sted med (langsomt) krydsende trafik.



FORMÅL

Fysisk aktivitet, detaljer

KLASSETRIN

alle

STED

Start ved Tagensvej eller Nørrebrogade

TID

30 – 45 minutter

STRUKTUR

Grupper eller individuelt

MATERIALER

Hvert hold skal have et print af side 2

Løsning

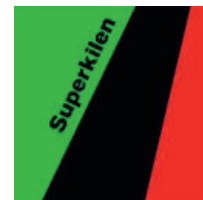
Den Røde Plads: A F J

Den Sorte Plads: B E G L

Den Grønne Kile: C D H I K

Detaljer på Superkilen

Led superkilen igennem fra ende til anden, og find detaljerne på billederne. Hver billede hører til på en af Superkilens tre områder. Skriv løsningen i felterne under billederne.



OPGAVE 2
ELEVARK



A



B



C



D



E



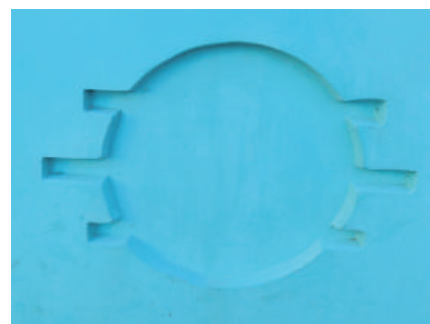
F



G



H



I



J



K



L

DEN RØDE PLADS

DEN SORTE PLADS

DEN GRØNNE KILE

Forhindringsløb

Eleverne tilrettelægger et forhindringsløb på den Røde Plads



OPGAVE 3

Superkilen er udstyret med genstande fra vidt og bredt – til hvile, aktivitet og til pynt. De kan bringes i samspil med hinanden. I denne opgave skal klassen lave et forhindringsløb, der inddrager genstandene. Det kræver forklaring og forhandling at få opgaven til at lykkes.

Fremgangsmåde

- 1) Vælg et centralt sted på den Røde Plads, fx den runde forhøjning med træet. Klassen deles i 4-6 grupper.
- 2) Hver gruppe får sin del af pladsen. De skal lave en udfordring til løbet.
 - a. Udfordringen skal bruge 1-2 genstande
 - b. Den skal være nem at forstå
 - c. Aktiviteten skal ikke være farlig, og den skal tage hensyn til andre brugere på pladsen
 - d. For mindre klasser kan læreren hjælpe med ideer.
- 3) Grupperne kaldes sammen. Hver gruppe forklarer sin udfordring.
- 4) Læreren bestemmer rækkefølgen på udfordringerne og sætter dem i rækkefølge.
- 5) Løbet afvikles som stafetløb mellem grupperne.
- 6) Øvelsen kan gentages på den Sorte Plads ved Mimersgade.

Eksempler på udfordringer

Kravle under klatrestativ.

Gå rundt om thai-bokseringen ved at holde på tovene.

Slalomløb mellem pullerter.

Løbe rundt om de tre neonstandere.

Alternativ

For at gøre det hurtigere, kan læreren udvælge objekter der skal indgå i løbet, og få klassens forslag til, hvad aktiviteten skal være.



FORMÅL

Samarbejde, formulering af regler.

FAG

Idræt,

KLASSETRIN

Indskoling, mellemtrin.

STED

Den Røde Plads.

TID

30 – 40 minutter.

STRUKTUR

Øvelse i grupper.

MATERIALER

Evt. markører til at vise start, slut osv.

Hvor i alverden?

Kortlægning af Verden ud fra Superkilen



OPGAVE 4

På Superkilen findes genstande fra hele verden – bænke, skilte, legeredskaber mm. Der er et skilt i jorden ved hver genstand med genstandens funktion og oprindelsesland. I denne gruppeøvelse skal eleverne finde oprindelseslande og placere navnene på kort.

Fremgangsmåde

- 1) Læreren forklarer om princippet bag Superkilen. Du kan sende elever ud og se de nærmeste par eksempler.
- 2) Grupper fordeles. Hver gruppe får et Verdenskort og et Europakort. De skal have farver til at markere lande.
- 3) Grupper fordeles på området med hver sin base:
 - Røde Plads (rund forhøjning med træ)
 - Sorte Plads (måneformet bænk)
 - Superkilen Blå/Gul pavillon
 - Superkilen Parasoller.
- 4) Grupperne undersøger hver deres område og skriver by- og landenavne ned på kortene.
- 5) Samling efter 15 – 25 minutter. Udarbejdelse af samlet kort. Opsamlingen kan også laves tilbage i klasselokalet.

NB

En lærer bør være, hvor Mimersgade krydser. Det er det eneste sted biler passerer.



FORMÅL

Geografi, idræt

FAG

Landekendskab, geografisk overblik

KLASSETRIN

Mellem- og udskoling

STED

Hele superkilen

TID

45 minutter

STRUKTUR

Gruppeøvelse

MATERIALER

Kort i kopi, farver, fælles kort til opsamling

Links

Prøv disse links til gratis kort på internettet

Verdenskort med landenavne:

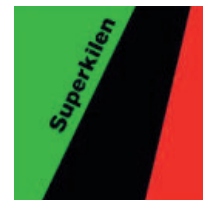
<http://blog.myaffirmations.net/data/folder/free-printable-world-map-with-countries--2.jpg>

Verdenskort uden landenavne: http://d-maps.com/carte.php?num_car=3281&lang=en

Udvalg af Europakort med og uden navne:

http://d-maps.com/pays.php?num_pay=192&lang=en

Genstandsfortælling



OPGAVE 5

Der gemmer sig historier bag alle superkilens genstande. De kan findes på <http://superflex.net/superkilen/>. Hjemmesiden tilhører Superflex, der er en kunstnergruppe der var med i at udstyre Superkilen. Siden er opdelt med typen af genstand (fx stol, bæk, legeredskab), og hvor i området den findes. De oplysninger kan bruges til at eleverne kan forberede fortællinger om genstandene. Der ligger også korte film om fire af de opstillede genstande.

Fremgangsmåde

Øvelsen laves på stedet via mobiltelefon.

- 1) Del klassen i små grupper. En i hver gruppe skal downloade Superkilens app. til sin telefon. Det er gratis. http://superflex.net/tools/superkilen_app
- 2) Hver gruppe vælger en genstand at fortælle om, og finder oplysninger via app'en. (De kan også få til opgave at de finde „bæk i det grønne område“, „idrætsudstyr i det røde område“ osv.)
- 3) Eleverne fortæller om deres genstand ud fra oplysninger på app'en.

Alternativer (øvelse i klasseværelset)

Eleverne kan vælge genstande i forvejen og checke dem (fx i IT-time). Så skal de fortælle om dem under besøget. Eleverne kan også vælge genstande under besøget, og bruge app eller hjemmeside bagefter, for at lave en præsentation.

Videofortælling

Der er videoer på hjemmesiden om fire af genstandene. De kan også bruges til at forberede historier.

<http://superflex.net/superkilen/video>

De genstande er: Boksering fra Thailand, Tyrefigur fra Spanien, Lydsystem fra Jamaica og Jord fra Palæstina. (Der er også en video om en dansepavillon fra USA, der skulle blive opstillet i løbet af 2014.).



FORMÅL

IT i undervisningen

– kendskab til Superkilens hjemmeside og app.

KLASSETRIN

Udskoling, evt. mellemtrin

STED

Superkilen

Eller forberelse i klasse og fremlæggelse ved besøg på Superkilen

TID

45 minutter

STRUKTUR

Arbejde i små grupper

MATERIALER

Mobiltelefon/ Computer og netadgang

Farvel til Våbnene

*Et kunstværk med et budskab
– hvilke sprog bliver brugt?*



OPGAVE 6

Lige over for Superkilen på Nørrebrogade står skulpturen Farvel til Våbnene. Den består af en firesidet søjle, kronet af et rødmalet hjerte, der er formet af sammensvejsede skydevåben. Våbnene stammer fra en frit-lejdeaktion i 2009, efter en ung mand var blevet dræbt under en bandekonflikt. På siden af søjlerne står „Vi vil leve sammen” på 11 forskellige sprog.

En gruppe beboere tog initiativ til at skulpturen blev rejst. Skulpturen kan bruges som udgangspunkt for en snak om sprog i konkret og overført forstand. Det er en konkret åbning til et abstrakt emne.

Fremgangsmåde

- 1) Eleverne skal prøve at regne ud, hvilke sprog indskriften er på. Hvilke sprog er beslægtede. Hvilke sprog bruger samme alfabet.
- 2) Sprog (i overført forstand). Hvad udtrykker kunstværket? Hvordan får det sit budskab igennem? Hvad er monumentet et modsvar mod? („voldens sprog”, tænker jeg.)
- 3) Hvad fortæller „Farvel til Våbnene” om Nørrebro? (Kodeord: Mangfoldighed, vold, konflikter, sammenhold). Prøv at få elevernes holdning omkring Nørrebro i spil.

Bonusspørgsmål

Er der andre skriftsystemer i området?
(Der er russisk kyrilliske bogstaver og kinesiske skrifttegn på to af neonstanderne på den Røde Plads tæt på).

Oplysninger

De 11 sprog er dansk, samt de 10 mest udbredte indvandrersprog i bydelen; Arabiske bogstaver: arabisk, farsi, kurdisk, persisk, og urdu. Latinske bogstaver: dansk, engelsk, serbokroatisk, somali og tyrkisk. Thai har sit eget alfabet.

Ressurser

Københavns kommunes hjemmeside om byens monumenter:

http://kk.sites.itera.dk/apps/kk_monumenter/index.asp?id=465&mode=detalje

Tanker om monumentet på kunstnerens hjemmeside. Bjørn Nørgaard voksede op på Svanevej, lige på den anden side af Nørrebro Station:

<http://www.bjoernnoergaard.dk/da/noerrebroshjerte>



FORMÅL

Viden om sprog.

Kunst som udtryksform (sprog).

FAG

Dansk

KLASSETRIN

Udskoling

STED

Nørrebrogade ved den Røde Plads, lige over forgængerovergangen, ved cykelstien

TID

20 minutter +

STRUKTUR

Samtale på klasseniveau

MATERIALER

Ingen

Fotos af fortiden

Fortiden er synlig



OPGAVE 7

Der ligger en fortid under Superkilen. Her lå en jernbane på strækningen indtil 1930. Op ad sporene var fabrikker og lagre placeret. Nørrebrohallen var remise for sporvogne frem til 1975. Fortiden er synlig i nutiden, og omgivelserne fortæller om udvikling fra industri og arbejderkvarter til det nye samfund. På de følgende to sider er historiske fotos, forsynet af Nørrebro Lokalthistoriske Forening og Arkiv.

Fremgangsmåde

Fotos kan bruges på stedet, hvor eleverne skal regne ud, hvor de er taget.

Fotos kan bruges ved introduktion til ekskursionen.

Billederne kan bruges som emner til øvelse 8, så man skal regne sig frem til stederne ud fra de historiske kort beskrevet her

Hvad forestiller billederne

Foto 1: Remisen ca. 1918, set fra ca. Nørrebrogade. (00782)

Foto 2: Remisen set fra den anden siden af Nørrebrogade ca 1970 (foran Jupiter Cykler). (01592)

Foto 3: Foto fra Nørrebrogade 1980'erne, efter remisen var blevet til Nørrebrohallen. Man kan diskutere indretning dengang i forhold til Superkilden. (00772)

Foto 4: Sprængning af skorstenen på Københavns Karton- og Papirfabrik i 1979. I dag ligger Mjølnerparken i området. Byggeriet i baggrunden er Hothers Plads. (00541)



FORMÅL

Indsigt i fortiden som baggrund for det nærværende.

FAG

Historie, geografi

KLASSETRIN

Udskoling, evt. mellemtrin

STED

Superkilen

TID

1-2 lektioner

STRUKTUR

Klasseundervisning eller gruppearbejde.

MATERIALER

print af fotos på opgavens side 2 og 3 og / eller enhed med netadgang

Diskussion

Hvorfor lå fabrikkerne her, og hvor rykkede produktionen hen? Industriens storhedstid på Nørrebro var 1880-1950. Meget af produktionen blev flyttet til Københavns opland i 1950'erne og 60'erne, ud i provinsen og senere til udlandet. Det skyldtes skrappe krav omkring støj og forurening, og at transporten blev besværlig. I dag er der ingen industriproduktion tilbage i København.

Fotos af fortiden

Fortiden er synlig



FOTO 1

OPGAVE 7B



FOTO 2



Fotos af fortiden

Fortiden er synlig

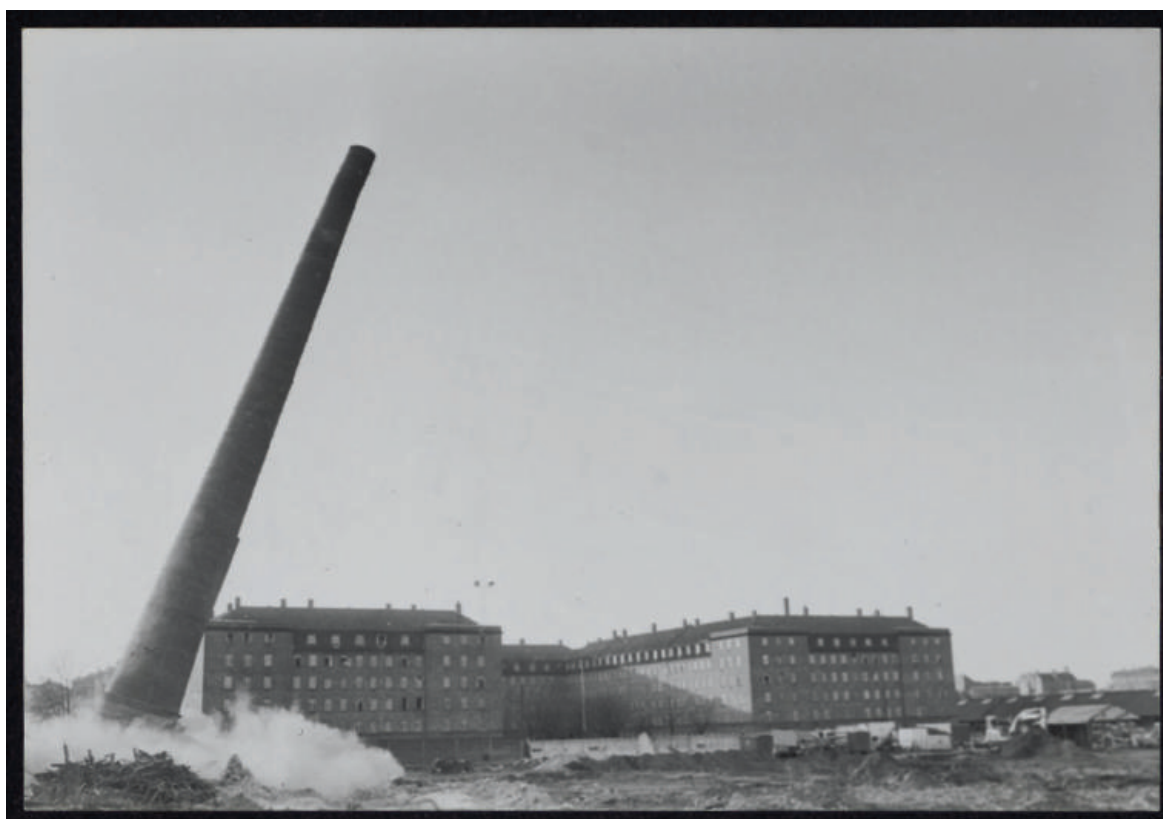


OPGAVE 7C

FOTO 3

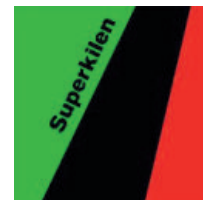


FOTO 4



Superkilen før og nu

*Se områdets udvikling
via historiske kort på nettet*

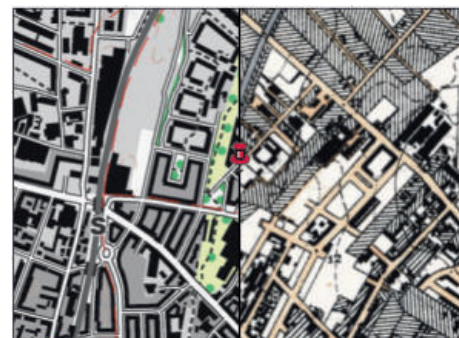


OPGAVE 8

Geodatastyrelsens hjemmeside har en kortfunktion, som gør det muligt at sammenligne området før og nu. Det kan bruges til at vise udvikling over tid.

Fremgangsmåde

- 1) Luk linket op til Geodatastyrelsens historiske kort.
Indtast "Overskæringen" i søgefeltet. Så kommer der et kortudsnit der dækker hele det nuværende Superkilen.
Superkilen er grøn på det moderne kort.
- 2) Ved at flytte markøren kan man skifte mellem det moderne kort og de historiske kort.
- 3) Der er to valgmuligheder af historiske kort
et kort fra ca 1899 (i menuen: 1842-1899)
og et kort fra ca. 1930 (i menuen: 1928-1940).
- 4) Brug glidefunktionen til at vise ændringer i landskabet.
- 5) Diskussion eller gruppearbejde
(afhænger af lærerens skøn)
Arbejdsspørgsmål:
 - a. Hvad var der, Superkilen ligger i dag (jernbane)
 - b. Hvad var Nørrebrohallen (Remise)
 - c. Hvad var der hvor Mjølnerparken ligger i dag (1899 åbent land, i 1930 papirfabrik).
 - d. Hvordan har Heimdallsgade og Mimergade ændret forløb?
- 6) Tegn særligt interessante bygninger og steder ind på et fysisk kort.
Find dem under besøget på superkilen.



FORMÅL

At vise ændringer i byens rum over tid

FAG

Historie, geografi,
brug af IT i undervisningen

KLASSETRIN

Særlig overbygning

STED

I klassen, før eller efter besøg
- som forberedelse eller opsamling

TID

1 – 2 lektioner

MATERIALER

Smartboard eller computere med
netadgang. Fysiske kort over området.

Opfølgende øvelser

Historiske Fotos og Find gamle bygninger.

Ressurser

Link til geodatastyrelsens kortfunktion:

<http://kmswww3.kms.dk/kortpaanettet/index.htm?map=dkfor>